

重庆市普通高校本科专业监测评价平台

专业管理员操作说明

温馨提示：

（1）本次评估期：5 年，即 2019 年-2023 年。

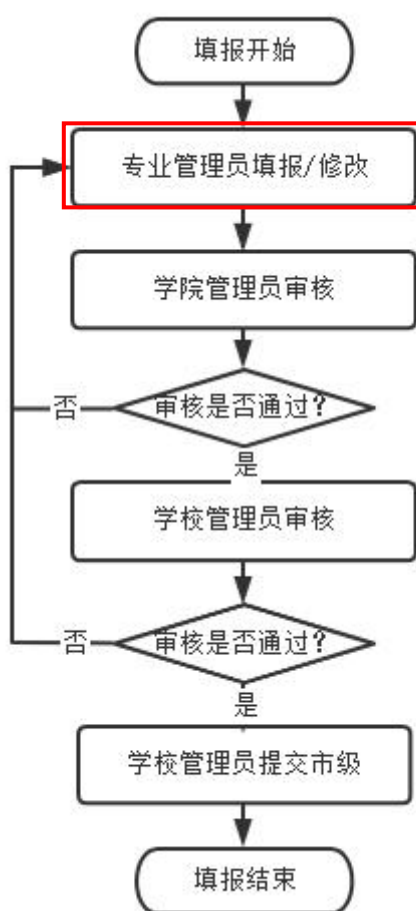
（2）数据采集期：2022 年 12 月 8 日-2023 年 12 月 31 日，仅采集新增数据。

一、 系统访问入口

访问网址：<http://cqpme.cqupt.edu.cn>

账号密码：使用原有账号密码登录，新增专业由学校管理员或学院管理员分配。

二、 专业数据填报流程



三、 专业管理员处理事项

1. 完成本专业数据填报并提交;
2. 若被学院或学校驳回, 需进行修改然后提交;
3. 若被教指委驳回, 需进行修改, 并填写修改说明然后提交。

四、 功能介绍

1. 首页

在图 1 中点击序号 1、2 处的【专业填报】，可进入专业数据页面，在该页面进行填报和提交操作；序号 3 处显示本专业进度概况，专业当前状态、专业填报进度、填报进度详情。



图 1

2. 专业数据填报并提交

点击专业数据管理-专业填报，在专业填报页面（如图 2），序号 1 处显示专业检测评价批次信息和本专业信息。**注意：批次状态的截止时间是学校提交市级的时间，请各专业尽早提交审核。**

序号 2 处可查看指标的填报进度；下载 excel 模板和示例简况表，用于辅助理解和填报；专业填报完成后可生成专业简况表，分评估期简况表、当年简况表，简况表包含所有指标数据，可用于检查核对数据；专业填报完成后点击【提交】，则提交到学院管理员进行审核。

序号 3 处点击【填报】或【编辑】可进入对应指标的填报页面，点击【详情】可进行查看。

填报类型为“学校填报”的由学校管理员填报，专业管理员不可

填报：填报类型为“专业填报”的由专业管理员填报。

本科专业监测评价平台

请选择批次: 2023年重庆市本科专业监测评价 年度: 2023年度 批次状态: 已开启填报 (2023-07-19 10:47:11 - 2023-12-28 00:00:00)

专业代码: 010101 专业名称: 哲学 专业大类: 哲学

当前状态: 教指委驳回
审核意见: 不通过

填报进度: 96.67% 32 / 33

指标名称	分值	填报类型	填报时间	状态	操作
1.1 立德树人					
1.1.1 思政教育					
1.1.1 思政教育特色	3	专业填报		未填报	填报
1.2 培养模式改革创新					
1.2.1 培养目标与方案	4	专业填报	2023-10-26 20:27:14	教指委驳回	编辑 删除

图 2

在对应指标的填报页面（如图 3），序号 1 处显示本指标的填报说明，统计时间段等信息。涉及过程信息的数据（如各类获奖等），需填报统计时间段内的数据；涉及状态信息的数据（如培养目标与方案、新生报道率等），填报数据按统计时间点。

序号 2 处【批量导入数据】，导入时需用系统下载的模版，按要求填写，然后导入；【批量删除数据】可删除已选中的数据记录；【无此项数据】表示本专业无此项数据填报，若无数据必须点击此按钮进行标记；【新增】则可以添加一条数据。单条数据新增和编辑时，保存后再操作下一条，不可同时操作多条。

序号 3 处可进行本条数据的编辑、删除、保存。

本科专业监测评价平台

指标名称: 1.1.1 思政教育特色

填报说明: 专业教师获得的重庆市及以上思政教育个人和集体奖励数, 重庆市及以上课程思政示范课程数。

统计时间段: 2018-01-01 - 2022-12-31

获得时间	级别	类型	奖项名称/课程名称	获奖者	颁发单位	操作
2022-11-16	省部级	课程思政示范课程	**	**	**	编辑 删除 保存

图 3

完成一项指标填报后，返回专业填报页面，进入下一指标的填报。

全部填报完成，请记得在专业填报页面提交审核。

专业简况表不用提交纸质版，所有数据以系统为准。

3. 被驳回后的操作

如图 4，在首页和专业填报页可看到专业当前状态，在专业填报页可看到审核意见。若被学院或学校驳回，需进行修改然后提交审核。修改页面和新增时一致。

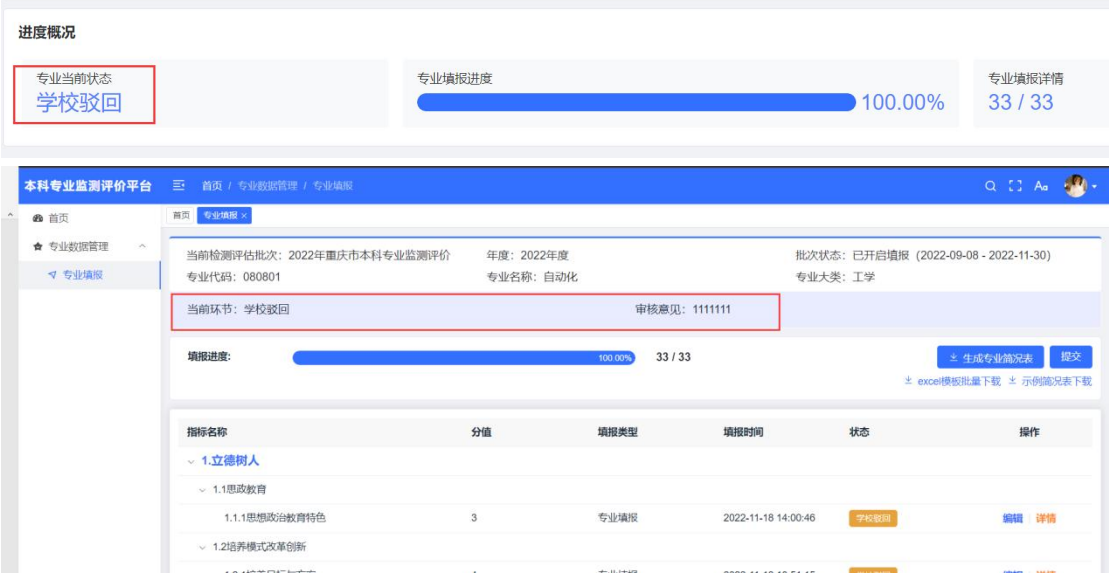


图 4

若被教指委驳回，需进行修改，并填写修改说明然后提交，如图 5。



图 5

4. 个人中心

点击右上角头像-个人中心（如图 6），在个人中心页面，进行个人信息修改和密码修改（如图 7）。



图 6

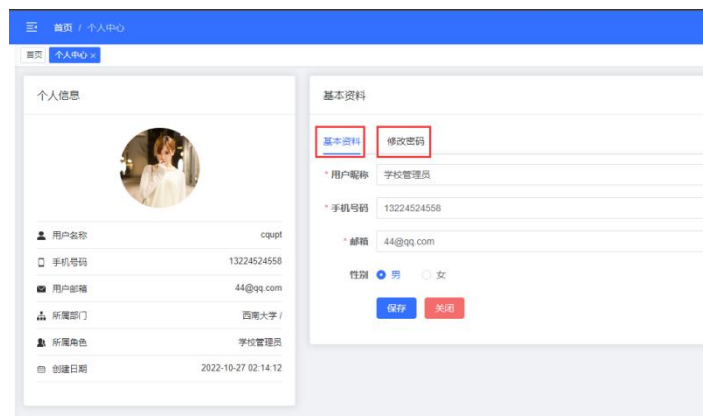


图 7